
GEOLOGICKÝ ODDÍL PTERODACTYLUS

útvár mladých ochránců přírody při ZO ČSOP 01/30 Troja

miniinformačník na

TÁBOR
2011

pro rodiče i členy oddílu

VEDENÍ TÁBORA:



Jana

Jana Jíchová

721 120 381 – mob.



Krtek

David Outrata

736 267 555 – mob.



Sysel

Ondřej Příhonský

728 078 296 – mob.



Ondra

Ondřej Zeman

723 528 060 – mob.



Bára

Barbora Zemanová

605 592 118 – mob.

Průběžné zprávy z tábora najdeš na internetu - <http://pterodactylus.cz> - viz stránka 17.

OBSAH:

KOMU JE A KOMU NENÍ TÁBOR URČENÝ:	4	NÁŘADÍ, PRÁCE, PRACOVNÍ ODĚV:	12
JAK TÁBOR VYPADÁ:	4	NEŽ ZAČNEŠ BALIT:	13
TRVÁNÍ TÁBORA:.....	6	VÝBAVA TÁBORNÍKŮ:	14
ODJEZD:.....	6	OZNAČENÍ VĚCÍ:	16
DOPRAVA A ZAČÁTEK TÁBORA:	7	NÁVŠTĚVY RODIČŮ NA TÁBOŘE:.....	16
NÁVRAT:.....	8	SPOJENÍ S RODIČI BĚHEM TÁBORA:	17
KOLO NA TÁBOŘE:.....	8	PTERODACTYLUS NA INTERNETU – ODDÍLOVÉ STRÁNKY:	18
JÍDLO NA CESTU – JÍDLO A PITÍ NA TÁBOŘE – VLASTNÍ ZÁSoby:.....	9	UMÍSTĚNÍ TÁBORA:.....	19
CESTOVNÍ PAS:	10	TÁBOROVÝ KALENDÁŘ ROKU 2011 – ABY NIKDO NEZAPOMNĚL:	20
VLASTNÍ KAPESNÉ - PENÍZE NA TÁBOŘE:.....	11	CO UDĚLAT TĚSNĚ PŘED ODJEZDEM ??????????	20
POJIŠTĚNÍ:	11		
LÉKY, PRŮKAZKY:.....	12		

Ahoj Kamaráde,

aprílové počasí jara pomalu ustupuje letním dnům a na obzoru za hradbou školních dnů už se dá i bez dalekohledu, pouhým okem, spatřit začátek letních prázdnin.

Blíží se dlouho očekávaná chvíle, kdy konečně staneme na známém plácku před Věží, abychom se vydali na naše největší dobrodružství – letní tábor.

Znovu se vydáme z Omlenického nádraží na kolech po úzké silničce, podél voňavých jihočeských luk, abychom se za Malonty vnořili do Novohradských lesů. Kolem cesty porostou lány lesních jahod a borůvek. Zastavíme u studánky, překonáme Pohořský potok a přes Leopoldov a Baronův most se dostaneme k rybníku. Kolik jsme toho tady už zažili! Vzpomínáš? Pak již jen kousek po rovině, u kostela doprava a znovu uvidíme naši táborovou louku. Rozběhneme se na průzkumy po známých místech - copak se tu za rok asi změnilo?

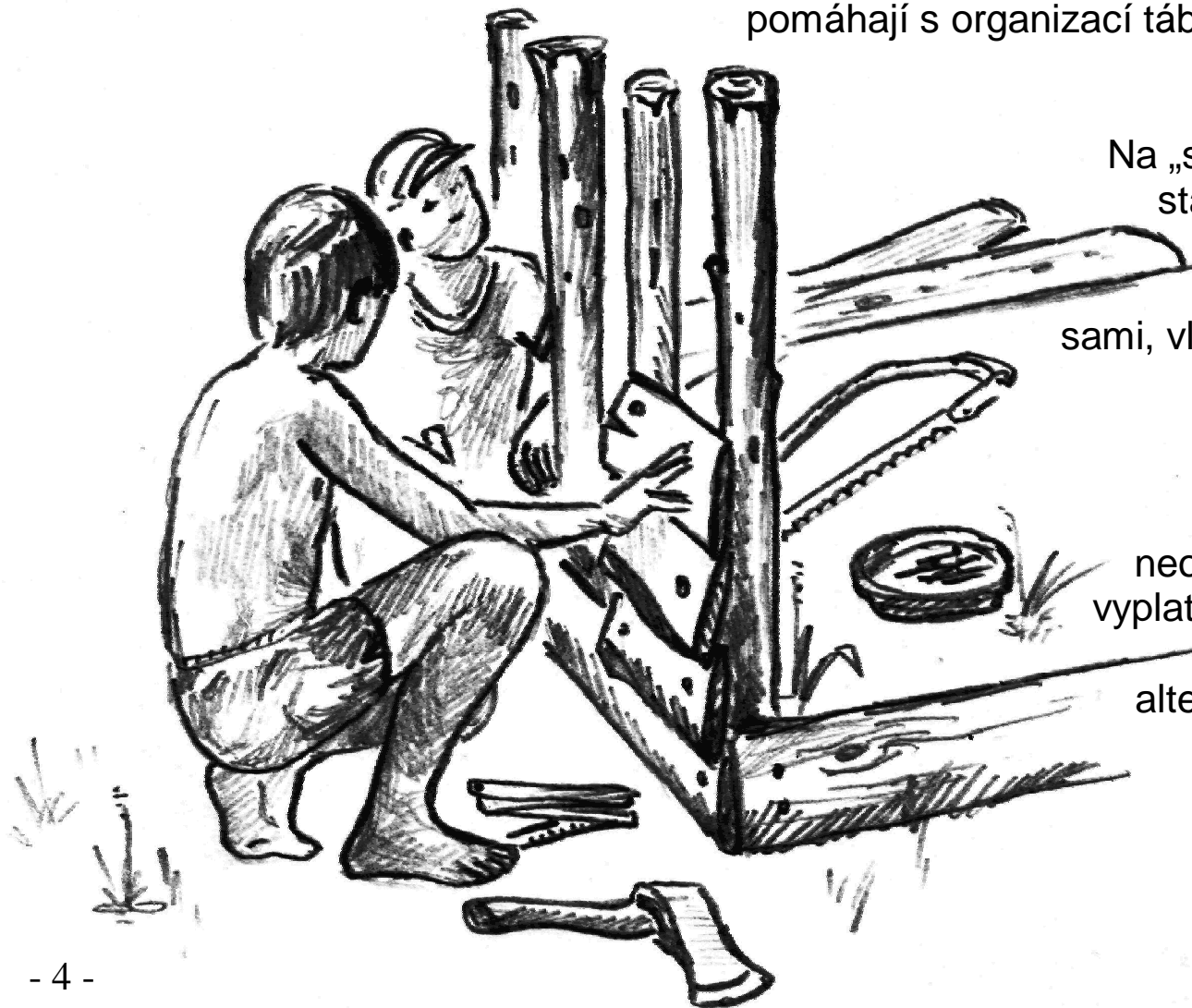
Hned potom se pustíme do stavby tábora. A až bude zatlučen poslední hřebík, zaplane v kamenném kruhu slavnostní oheň. Ruce se spojí v jediný řetěz a nad tmavou hradbu okolních lesů se vznese oddílová hymna... Od té chvíle začne tábor naplno.



KOMU JE A KOMU NENÍ TÁBOR URČENÝ:

Tábor oddílu Pterodactylus je zařízen pro táborníky přibližně od 9 let, svým charakterem není vhodný pro mladší děti. **Chystaná náplň letošní stálé části tábora (prvních 14 dní) je pro děti mezi 9-14 lety.**

Stálá část tábora není cíleně určena odrostlejšími členům oddílu (16 a více let). Pro ně je během prázdnin plánována jiná akce, navíc se mohou účastnit třetího týdne tábora – cykloputování (info bude odděleně). Oddíloví „starší“, kteří s námi pojedou, zastanou funkci pomocníků vedoucích a pomáhají s organizací tábora.



JAK TÁBOR VYPADÁ:

Na „stálých“ táborech stavíme stany na podsadách, které si celé, včetně dvířek a postele, staví táborníci sami, vlastníma rukama.

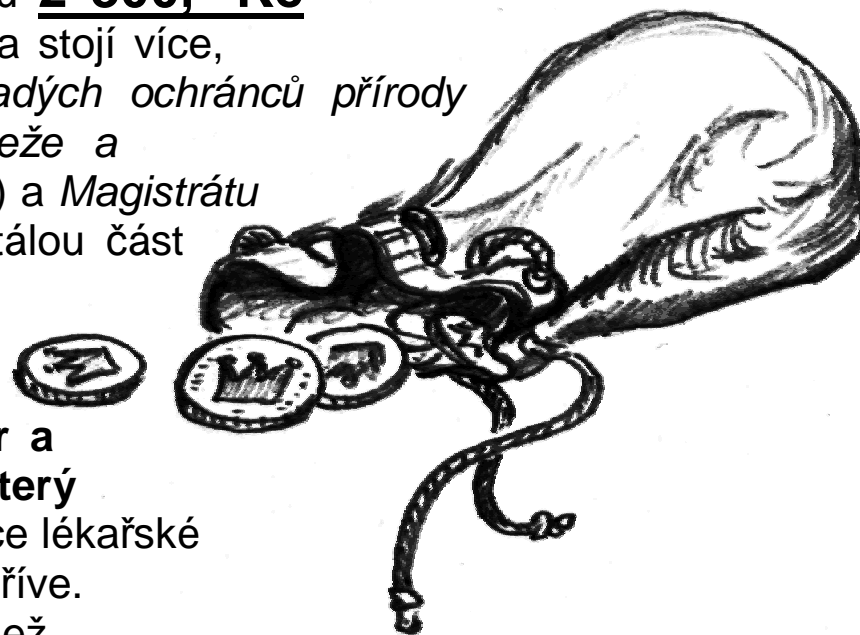
Letos je kvůli malému zájmu nových členů o účast na táboře situace neobvyklá a zvažujeme, zda se vyplatí stavět tyto stany na 14 dní. Proto nyní uvažujeme o alternativních variantách ubytování se 2 hangáry či s tee-pee.

PŘIHLÁŠKY, CENA TÁBORA, ZPŮSOB PLATBY:

Cena stálé části letního tábora je pro členy oddílu **2 300,- Kč** (celková cena **3 300,- Kč**, jako loni). Provoz tábora stojí více, ale snížení ceny umožňují dotace *Sdružení Mladých ochránců přírody ČSOP* z prostředků *Ministerstva školství, mládeže a tělovýchovy* (cca 490,-Kč/dítě na stálou část tábora) a *Magistrátu hlavního města Prahy* (cca 5 až 6 tisíc Kč na stálou část tábora).

Pokud nejsme osobně dohodnuti jinak, očekáváme od všech táborníků **vyplněné přihlášky na tábor a zaplacení táborového poplatku nejpozději do úterý 21. června 2011**. Nebudete-li dosud mít na přihlášce lékařské potvrzení, doplňte jej a odevzdejte přihlášku co nejdříve. V případě neúčasti dítěte na táboře z jiných než závažných zdravotních důvodů bude podle dohody vrácena pouze část poplatku. Důvodem je nutnost zachování výše poplatku ostatních účastníků tábora při neměnných celkových nákladech tábora.

Tábor je nejjednodušší platit **hotově** proti příjmovému dokladu. Po předchozí dohodě je možné platit rovněž **složenkou** či **bankovním převodem** na účet ZO ČSOP číslo 0207 24 23 49 / 0800, nebo **fakturou**, kterou na požádání vystavíme. Při platbě složenkou či převodem je nutno uvést **variabilní symbol 22 30 12** a do zprávy pro příjemce své jméno, aby ji bylo možno snáze rozlišit od jiných plateb ČSOP. Platíte-li jinak než hotově, oznamte to prosím vedoucím oddílu předem (bankovní účet nepatří přímo oddílu, ale jeho mateřské ZO ČSOP).



TRVÁNÍ TÁBORA:

Celý tábor trvá od **pondělí 18. července** do **neděle 7. srpna**. První dva týdny je letos **stálý tábor** na našem tábořišti v Novohradských horách, na který přímo navazuje týdenní **cyklistické putování**, které je určeno pro střední a starší členy oddílu (více informací o této části bude zasláno zvlášť).

Dřívější odjezdy a pozdější příjezdy dětí na stálou část tábor nejsou vhodné a nevidíme je rádi (silně nabourávají chod tábora).

ODJEZD:

Na tábor odjíždíme v pondělí **18. července, sraz je v 8:00 hodin ráno** na dvoře před Věží. Rychlík R637 směr České Budějovice nám odjíždí z Hlavního nádraží v 9:16. K odjezdu přijď už jenom s lehkým batůžkem, se kterým potom odpoledne pojeděš na kole! Do batůžku si dej láhev s vodou na cestu, oblečení na kolo pro případ chladného počasí nebo deště a můžeš přihodit nějakou sváčku do vlaku (ale jenom tolik, kolik sníš cestou vlakem). **Nezapomeň, že tento batůžek se vším všudy povezeš potom celé odpoledne na zádech na kole**, takže čím méně věcí do něj dáš, tím lépe.

Zabalený batoh (bez kazícího se jídla) a **kolo doprav do klubovny ve věži** do pátku **15. července**. V pátek či v sobotu se poveze na tábor materiál, batohy a kola. Nebudeš muset nic nosit. **Ale naložíme jen věci, které splní následující podmínky:**

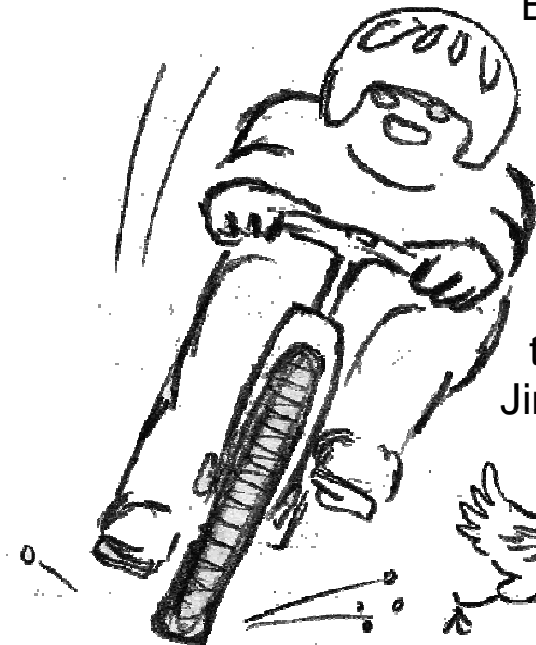
- 1) Batoh i kolo budou opatřeny jmenovkou, nebo alespoň v horní kapse batohu bude velký papír se jménem! V případě potřeby musíme u každé věci vědět, čím je.
- 2) Batoh bude dobře zavřený, přezky utažené a bude připravený k nošení. Nic z něj nebude viset ani plandat.

- 3) U každého kola musí být přilba a každá přilba označená jménem (třeba štítek nalepený zevnitř).
- 4) Každému vezmeme na nákladák 1 kolo a 1 batoh! Mimo batoh smí být případně jen objemnější věci jako karimatka, spacák, gumáky, nebo deka, ale vše musí být viditelně označeno jménem a zabaleno tak, aby se to dalo nosit a aby se to hned nenamočilo, kdybychom to náhodou museli nakládat/vykládat v dešti. Jestli chceš brát ještě něco jiného, není problém, jde to. Ale musíš se předem dohodnout s Ondrou, nebo s Krtkem.

Poznámka: Je možné, že kola nakonec povezeme s sebou vlakem, ale to bychom dali včas všem vědět. V současné době zvažujeme výhody a nevýhody obou variant.

DOPRAVA a začátek tábora:

Jedeme vlakem do Omlenic (u Kaplice), kde budeme ve 12:44. Na přestup v Českých Budějovicích máme **pouhých 6 minut!** Z Omlenic vyrazíme k našemu tábořišti na kolech. Cesta je dlouhá asi 35 km, vede po vedlejších silnicích a mírně stoupá zvlněnou krajinou jižních Čech. Poslední dva kilometry od kostela v Pohoří na Šumavě jedeme po polní cestě.



Nejmladší a netrénovaní cyklisté pojedou alespoň první polovinu cesty do Malont, odkud je vezmeme do tábora autem. V případě trvalého deště odveze auto na několik otoček i ostatní.

Jiná možnost dopravy není. Autobusová linka jezdí nejdále do Leopoldova (asi 9 km od tábora), ale jen ve všední den. Do Pohoří na Šumavě nejezdí hromadná doprava vůbec.

NÁVRAT:

Návrat **ze stálé části tábora** proběhne podobně jako odjezd, pouze v obráceném pořadí. Rychlík R652 od Českých Budějovic přijede na Hlavní nádraží v 18:40 hodin. Čekejte nás v neděli **31. července v 19:15 hodin na dvoře před Věží**, kde tato část tábora definitivně skončí. Prosím, přijďte k Věži všichni, ať můžeme tábor zakončit společně. V případě zpoždění vlaku budeme informovat mobilním telefonem, případně někdo z rodičů vyvěsí informaci na nástěnce oddílu na bráně do dvora Věže (Korunovačnická ulice). Informace se objeví rovněž na internetových stránkách oddílu.

KOLO NA TÁBOŘE:

Novohradské hory jsou krásné a rozlehlé. Díky tomu je na táboře nezbytné mít vlastní kolo. Bez něj nelze na tábor odjet. Nejbližší český obchod s potravinami je 12 km a rybník, kam se jezdíme koupat, 4 km. Kromě toho se na táboře mohou vyskytnout hry, které kolo vyžadují. Kolo je nezbytné i k cestě z nádraží na tábořiště a zpět, protože žádná jiná hromadná doprava tu nejezdí. Od vlaku do tábora je to přibližně 35 km a i ti nejmladší táborníci ji alespoň kousek pojedou na kole.

Nemáš-li kolo vlastní, bude třeba si jej od někoho půjčit. Kolo musí odpovídat nejen silničním předpisům (světla, odrazky a jiné), ale také velikosti cyklisty! Sedlo by mělo být tak vysoko, aby cyklista na sedátku dosáhl na zem pouze špičkami chodidel. Kdo bude šlapat 35 km na malém kole s koleny pod bradou, změní se mu brzy krásná cesta v pekelné utrpení a bolavý zadek. Neber s sebou ani žádný vrak, ze kterého na každém hrbolu opadávají součástky. Kolo musíš mít před odjezdem v bezvadném stavu, včetně neunikajících a plně nahuštěných pneumatik a seřízených a funkčních brzd. Starší kamarádi si sice poradí s lečjakou opravou, ale dílnu s sebou nevozí. Nezapomeň ani na **cyklistickou přilbu**. Tu nám předepisuje silniční zákon. Rozhodně je dobré své **kolo pořádně vyzkoušet ještě před táborem!**

JÍDLO NA CESTU – JÍDLO A PITÍ NA TÁBOŘE – VLASTNÍ ZÁSoby:

Jídlo a pití na cestu:

Do vlaku a na kolo si vezmi jen tolik jídla a pití, kolik uvezeš a sníš. Maminky a babičky, nebalte svým dětem (ani dospělým J) více než snědí za ½ dne!!! Každoročně se najde někdo, kdo ve stanu schovává týden starý zelený řízek nebo bagetu s majonézou. Je to škoda. Navíc cestou na kole jedeme nejméně kolem tří obchodů (Kaplice, Malonty a Pohorská Ves), kde si hladový cyklista může koupit sušenku nebo rohlík se salámem, aniž by to musel tahat v batohu na zádech. Nezapomeň na láhev na kolo – nejlépe mít na ni cestou ji lze doplňovat. Pokud ti nestačí, vezmi si na cestu ještě PET lahev s vodou.

Jídlo a pití na táboře:

První jídlo je na tábořišti připraveno po příjezdu. Na táboře nikdo nehladoví, jídla dostanou všichni tolik, kolik snědí. Pokud někomu nestačí snídaně / oběd / večeře, bývá obvykle možnost dojíst se třeba chlebem s pomazánkovým máslem, nebo s marmeládou. Kromě tří hlavních jídel jsou každý den ještě dvě svačiny (dopoledne a odpoledne). Postaráno je rovněž o přísun ovoce a zeleniny. Smůlu mají pouze mazánci, kteří nejedí tohle a tohle a támhleto... Pro ně se na táboře žádné speciality nevaří.

Po celou dobu tábora je v kuchyni stále k dispozici čaj nebo šťáva. Vzít si pití k jídlu je téměř povinnost (kterou před jídlem obvykle připomínáme), jinak si může kdokoliv a kdykoliv v kuchyni nabrat pití podle libosti. Jednou za čas bývá k dispozici také přivezená minerálka.



Návrhy na svá oblíbená jídla, která chceš, abychom někdy vařili, řekni do konce června Janě!
Když to bude možné, zařadí je do jídelníčku tábora :-)

Vlastní zásoby:

Máme za to, že bonbóny, sušenky, brambůrky, sladké limonády a podobné „takypotraviny“ nejsou nezbytné, o tučnění jejich pojídačů a kažení zubů ani nemluvě. Takže když už to bez nich nevydržíš, tak prosím, vezmi si je, ale v ROZUMNÉM MNOŽSTVÍ a za dvou podmínek: 1) nekazí se; 2) vejdou se ti do malé kapsy batohu.

Kvůli pořádku a kvůli zkušenosti s mravenci patří k táborovým pravidlům ve stanech nejíst a nepřecheovávat v nich jakékoliv potraviny či sladké limonády. Na vlastní zásoby je vyhrazena zvláštní bedna v potravinové polici v kuchyni, tamtéž je lze konzumovat. Je vhodné si na ně vzít vlastní tašku se jménem (jmenovka zabrání záměně tašek).

Během nákupů potravin pro táborovou kuchyni sem-tam přivezeme (někdy i předem „objednané“) sušenky, které si mohou táborníci z kapesného dokoupit a vyrovnat tak svůj „deficit sladkostí“, ale obecně tento způsob stravování moc nepodporujeme. Po zkušenostech z minulých let začal platit i množstevní limit na nákupy bonbónů, brambůrek, sladkých limonád a podobných potravin. Někteří mlsní experti totiž nejedli obědy či večeře, a místo toho se tajně tláskali sladkostmi ze svých nemalých zásob.

CESTOVNÍ PAS:

Díky platnosti Schengenské dohody se nám prostor v okolí tábora rozšířil o rakouské území. Na hranici je to od našich stanů něco málo přes kilometr a minimálně s jednou cestou za hranici počítáme. **Je nezbytné mít vlastní cestovní pas!** Pokud jej nemáš, nebo pokud se blíží konec jeho platnosti, je nejvyšší čas o něj zažádat na městském úřadě!

VLASTNÍ KAPESNÉ - PENÍZE NA TÁBOŘE:

Je dobré mít nějaké kapesné a učit se s ním hospodařit, ale příliš mnoho budí zbytečnou závist a k hospodaření nevede. Spíše k plýtvání. Ideální je **kapesné mezi 200,- až 300,- Kč, případně k tomu okolo 5,- €**. Nedávejte, prosím, dětem zbytečně více. Jednak to nepotřebují a jednak hrozí jejich ztráta. V případě mimořádné potřeby (třeba nutná oprava kola, nákup chybějícího trička a podobně) bez problému dostanou peníze z táborového rozpočtu a s rodiči vše vyrovnáme po táboře.

Kromě cesty na začátku a na konci tábora se do obchodu dostaneme pravděpodobně pouze jednou až dvakrát, a to na české i rakouské straně (proto dvě měny). Oba obchody jsou relativně daleko a jsou dosažitelné jen na kole. Nejbližší český je v Pohorské Vsi a rakouské v Karlstiftu, nebo v Sandlu. Jedná se však o výlety na 2/3 až jeden den. Jestli chceš něco kupovat v Rakousku, měl by ses **předem naučit alespoň několik německých slov a napsat si je třeba do cancáku** (podle toho, co asi budeš chtít kupovat). **Budou se ti moc hodit.** Jinak prodavačka za pultem nepochopí, co chceš. S angličtinou nepochodíš a s češtinou už vůbec ne – to už známe z dřívějších :-)



POJIŠTĚNÍ:

Všichni členové oddílu (do 18 let včetně) jsou pojištěni proti úrazu na všech akcích oddílu po celý rok. Tedy i na táboře. Máme hromadnou pojistku, která je lepší než individuální. Podrobnosti sdělíme na dotaz. Pojištění však platí pouze na území České republiky.

Vzhledem k tomu že je tábor u hranice a chystáme se i na rakouskou stranu, **je na uvážení sjednat si cestovní pojištění (pojedeme na kole)** pro Evropu. Loni stačilo pro pojištěnce OZP vyplnit formulář a nemuselo se nic platit.

LÉKY, PRŮKAZKY:

Jakékoliv osobní léky:

- 1) vložte do sáčku **jasně označeného jménem**
- 2) dovnitř vložte **písemně podrobný popis jejich užívání**
- 3) **předejte sáček před odjezdem Ondrovi.**

Pokud mají děti léky u sebe, nahlaste je. Budeme rádi, když **informace o lécích dostaneme také písemně** (stačí i jen čitelně rukou na kus papíru se jménem).

K přihlášce na tábor prosím **přiložte kopii průkazu zdravotní pojišťovny** a máte-li i **fotokopii očkovacího průkazu** (tetanus, hepatitida, klíšťová encefalitida...).

NÁŘADÍ, PRÁCE, PRACOVNÍ ODĚV:

Na tábor vozíme několik oddílových seker, pil, rýčů a dalšího nářadí. To všechno ale nestačí. Každý, kdo má několik našich táborů za sebou, tak ví, jak je důležité, aby úplně každý táborník (tedy i ten nejmenší) měl svou nabroušenou a dobře vyklínovanou sekeru (která nepadá z topůrka) a co nejdelší štípací kleště (NE kombinačky, těmi nejdou vytahovat hřebíky). Sekeru pořídte klidně úplně obyčejnou s dřevěným topůrkem.

Honosí-li se někdo loveckým tesákem za pasem, prosím – snad se nezraní. Ale bezpečně se mezi „stařešiny“ najde někdo, kdo mu ho třikrát denně zkontroluje, je-li čistý a ostrý.

V minulých letech se pro špinavé práce velmi osvědčil pracovní oděv. Pracujeme-li s mokrým dřevem či hlínou, člověk se snadno ušpiní a ruce se nejlépe utřou kam? Do montérek! Tisíceré díky za tuto radu :-)

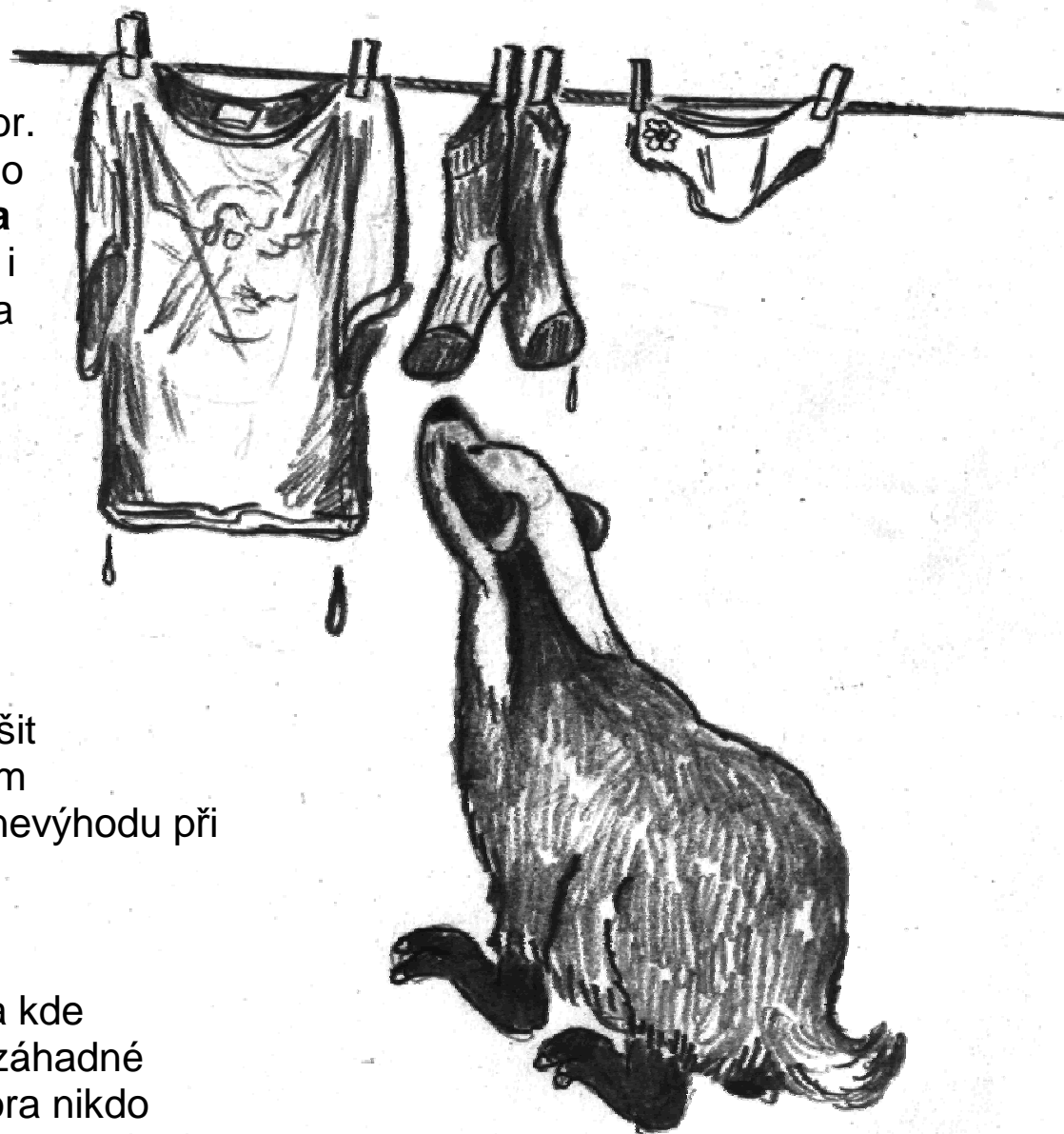
NEŽ ZAČNEŠ BALIT:

Než začneš balit osobní věci, počítej s tím, že si za pěkného počasí své prádlo vypereme alespoň 1x za tábor. Kdo bude chtít prát častěji, bude na to mít prostor. **Nedávej do batohu prádla zbytečně mnoho** (šetři hmotností - i bez toho bude batoh těžký až až). Na praní bude v programu tábora vyhrazen dostatečný prostor – k tomu použitelné volno je mimo jiné třeba během každé polední pauzy.

Věci vol raději starší (roztrhatelné)

a nejlépe zelených či hnědých barev. Nebo alespoň nevýrazné. Jednak proto, že jedeme do lesa tábořit, ne plašit zvěř, a jednak proto, že ve svítivě žlutém tričku či čepici budeš mít óóóhromnou nevýhodu při hrách. Každý tě už z dálky uvidí.

Věci si bal sám (sama), pokud ti zabalí maminka, tak nebudeš tušit, co a kde vlastně v batohu máš. Z toho pak jsou záhadné kusy oděvů, ke kterým se na konci tábora nikdo nehlásí... Není ostuda to napoprvé udělat špatně. Ostuda je to nezkusit.



VÝBAVA TÁBORNÍKŮ:

Jednotlivec – povinná část:

- kletr, krosna či batoh (pohodlný na nošení)
- malý batůžek, chlebník či žebadlo (na kratší výpravy)
- spací pytel
- karimatka
- obuv turistická – pohorky
- sandály
- obuv sportovní i do vody čili tenisky
- holínky – neděravé!
- plátěný pytel na špinavé věci (ne igelitový)
- kalhoty dlouhé – lépe plátěné než džíny
- kraťasy 2x
- montérky
- košile (nejlépe zelená)
- tričko 4x (jedno z nich oddílové)
- mikina či svetr 2x
- bunda větrovka
- kšiltovka zelená
- pončo či pláštěnka
- osobní prádlo dle potřeby (bude se prát)
- plavky
- silné ponožky / vlněné min. 5x (místo slabých)
- kapesníky
- neprůhledný šátek čtyřcípý



- mýdlo, ručník, hřeben
- kartáček na zuby, pasta
- otvírák na konzervy
- nůž zavírací
- ešus, lžíce
- sekera
- štípací kleště (*čti komentář na str. 11*)
- skládací metr (ještě lépe dvoumetr) !!!
- zápisník, tužka, propiska
- oddílový zpěvník Černá díra (*pokud jej máš*)
- čelovka + rezervní baterie (vlozte mezi baterie kus papíru, ať se nerozsvítí v batohu)
- přiměřené množství peněz /max. 300,- Kč
- uzlovačka 150 cm (nerozplétající se silnější provázek – ideální „rep šňůra“ – lze zakoupit např. v Hudy sportu)
- 5 hadrových míčků Hadráků
- 1 tenisák
- repelent proti muchničkám (osvědčily se přípravky „Difusil“, nebo „OFF“) ve větším množství (!).
- 1x prádelní šňůra (na sušení prádla)

- deka, případně prostěradlo (nový požadavek z hygienické vyhlášky + hodí se v případě chladnějších nocí)
- Osobní léky (viz dříve)
- prací mýdlo s jelenem
- opalovací krém
- šampón na vlasy (stačí do malé lahvičky)

Nevratné věci:

- 1 prádelní šňůru **bavlněnou !!!** (10-15 m)
 - tj. celkem povezeš prádelní šňůry dvě!

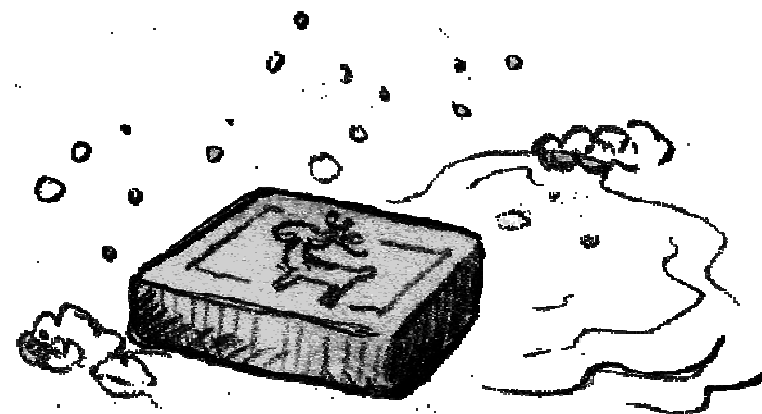
Doporučené věci:

- dopisní potřeby, známky, adresy
- hudební nástroj jestli trochu umíš nebo máš alespoň smysl pro rytmus (plechovka s rýží, hřeben, lépe kytara, harmonika,...)
- foto, kino, filmy nebo digitální foťák
- kolíčky na prádlo (alespoň 15 ks)

Tabu:

Na tábor je výslovně zakázáno brát:

- mobilní telefony (ani vypnuté)
- televize, rádia, mp3, mp4, cédéčka, digitální hry a jinou elektroniku s výjimkou vlastnoručních výrobků.
- dlouhé nezavírací nože bez futrálu
- kuličkové pistole, tarasnice, houfnice, děla, katapulty a jiné střelné stroje
- pyrotechniku všeho druhu
- cigarety, alkohol, drogy a jiný odpad moderní společnosti
- **špatnou náladu !!!**



OZNAČENÍ VĚCÍ:

V našem oddíle se nekrade, spíše se zapomíná. Proto je více než žádoucí své věci poznat. Označit je vhodné především věci, které mají všichni podobné a snadno se zaměňují:

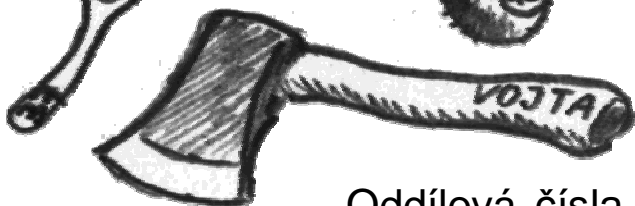
1) oddílová trička (nejlépe někam na rub vyšít malý monogram, nebo alespoň lihovou fixou na visačku za krkem).



2) Ešusy a jejich příslušenství – představ si, že pracně umeju ešus od pěti vrstev zaschlé omáčky a zjistím, že není můj – fuj, hrůza!

3) Sekery a štípací kleště.

4) Zapomnětlivci ať si raději označí všechno.



Označit je možné nejjednodušeji svým oddílovým číslem, nebo monogramem.

Oddílová čísla, nebo jména je možno si na sekeru, nebo na hliníkový ešus trvale vyrazit razníkem na předtáborové schůzce v úterý 28. června, nebo po předchozí dohodě i na kterékoliv jiné schůzce oddílu. Razníkem nejde označit nádoby z nerezů (některé ešusy či lžičky) ani kalené oceli (třeba štípací kleště). Ty musíš označit jinak – nejlépe trvanlivou barvou, nebo třeba ozdobným omotáním držátka několika závitů drátu... Fantazii se meze nekladou.

NÁVŠTĚVY RODIČŮ NA TÁBOŘE:

Návštěvy rodičů na táboře nejsou vhodné. Bude-li se někdo z rodičů chtít přijet podívat v průběhu tábora, dohodneme se na termínu individuálně. Obecně jej však ze zkušenosti naší i jiných oddílů nelze doporučit. U menších dětí vyvolává zbytečně stres a tou dobou již obvykle zapomenutý stesk, starší děti jsou většinou hrdé, že vše zvládnou i bez rodičů.

Výjimkou je kosení louky, předvoj a bourání tábora, kdy neběží hlavní program tábora. Na těchto akcích si mohou rodiče tábor a jeho okolí prohlédnout.

SPOJENÍ S RODIČI BĚHEM TÁBORA:

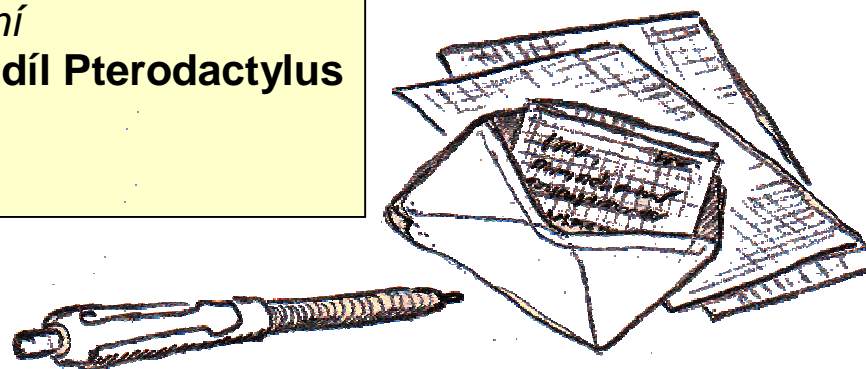
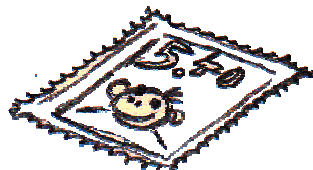
Nedávejte dětem na tábor mobilní telefony, ani vypnuté. V době tábora se lze spojit s vedoucími prostřednictvím mobilních telefonů uvedených na první straně miniinformačníku. Preferujte čísla Ondry a Krtka, která budou nejdostupnější. V případě potřeby lze využít i čísla Jany a Báry. Volejte prosím jen v nutných případech a volte raději formu SMS zpráv, neboť v táboře není žádný a v okolí tábora je dostupný spíše rakouský telefonní signál. Zavoláme vám zpět co nejdříve, jakmile zprávu dostaneme (zpravidla navečer). Telefony nebudou zapnuty stále, nevydržely by baterie. **Aktuální zprávy z tábora posíláme také přímo na oddílové stránky (<http://pterodactylus.cz>), kde si je můžete přečíst – viz dále.** Vedoucí se také pravidelně spojí s některým z rodičů (pokud se při odjezdu 18. 7. dohodneme s kým) a předá novinky z tábora.

V případě potřeby lze zanechat i vzkaz např. na poště v Pohorské Vsi, kde pravidelně vyzvedáváme poštu, **tel.: 380 326 008 nebo 380 326 079.**

Děti vám jistě rády napíší z tábora dlouhý dopis. **Pište jim dopisy také – čím více, tím lépe.** Během nákupů je budeme vyzvedávat na poště v Pohorské Vsi (cca 2x týdně).

Dopisy dětem pište na adresu:

jméno a příjmení
Letní tábor, oddíl Pterodactylus
Pohorská Ves
382 83



PTERODACTYLUS NA INTERNETU – ODDÍLOVÉ STRÁNKY:

Oddíl má své internetové stránky. Mají část veřejnou a část zaheslovanou (pouze pro rodiče a členy oddílu).

Hesla a jména piš správně česky! Dodržuj velká/malá písmena a diakritiku!!! Jinak se na stránky nedostaneš. Heslo a přihlašovací jméno má každý svoje. Pokud jej neznáš zeptej se na ně Ondry ještě před táborem.

Kromě spousty jiných užitečných informací jsou zde v průběhu tábora zobrazovány i krátké aktuální zprávy. Jak se k nim dostat? Zadej adresu <http://pterodactylus.cz> Klikni na odkaz

„**přihlásit se**“. Vyplň svoje Přihlašovací jméno a heslo a stiskni tlačítko „Potvrdit“. Najdi odkaz „**Tábor**“ --> „**zprávy z tábora**“ (najdeš je ve sloupečku na levé straně monitoru). Nutná je trpělivost! Načítání zpráv bohužel chvíli trvá!



Po skončení prohlížení oddílových stránek je dobré se „**odhlásit**“ (nahore vedle znaku oddílu) a zavřít okno prohlížeče.

UMÍSTĚNÍ TÁBORA:

od parkoviště v Pohoří n./Š. je nutno jít pěšky, nebo na kole

